

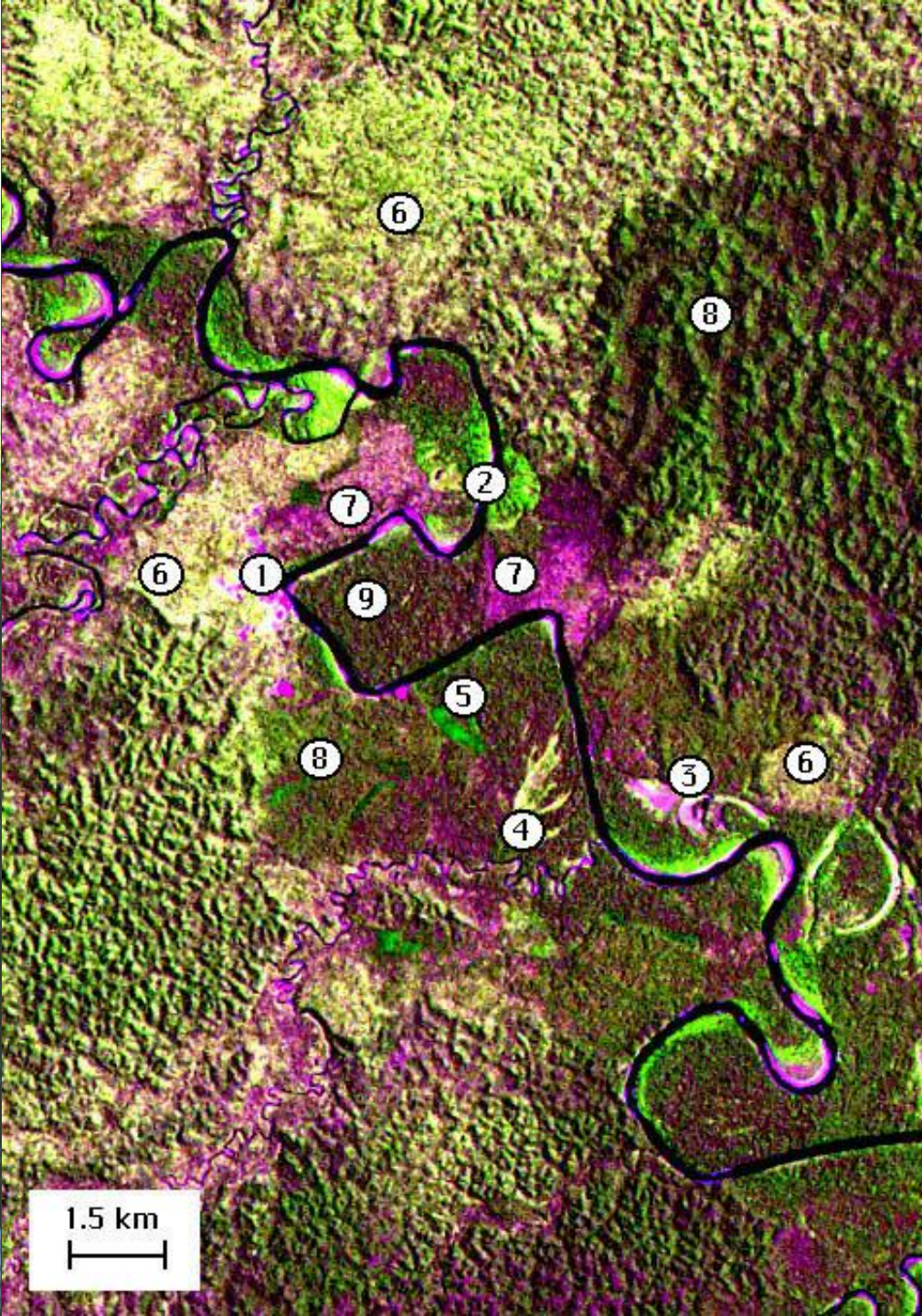
La classification des paysages écologiques:

Avancées méthodologiques et études en Amazonie

Glenn H. Shepard Jr.
Museu Paraense Emílio Goeldi
Belém do Pará, Brésil

<http://ethnoground.blogspot.com>
ethnoground@gmail.com
[@TweetTropiques](#)

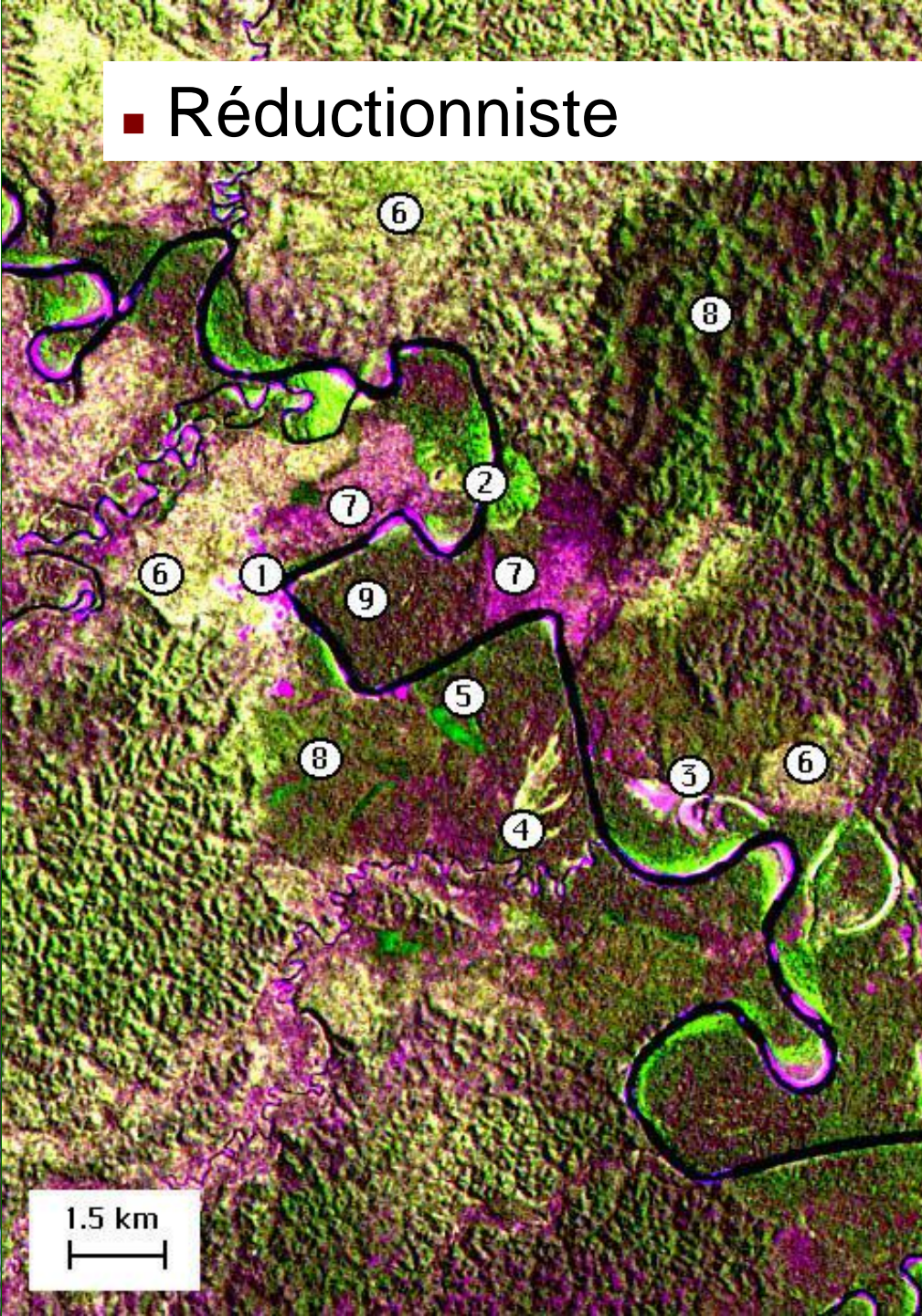
Ecole d'été sur les savoirs ethnobiologiques
22 juillet – 3 août 2013 Libreville & La Lopé



■ Intégral, holistique



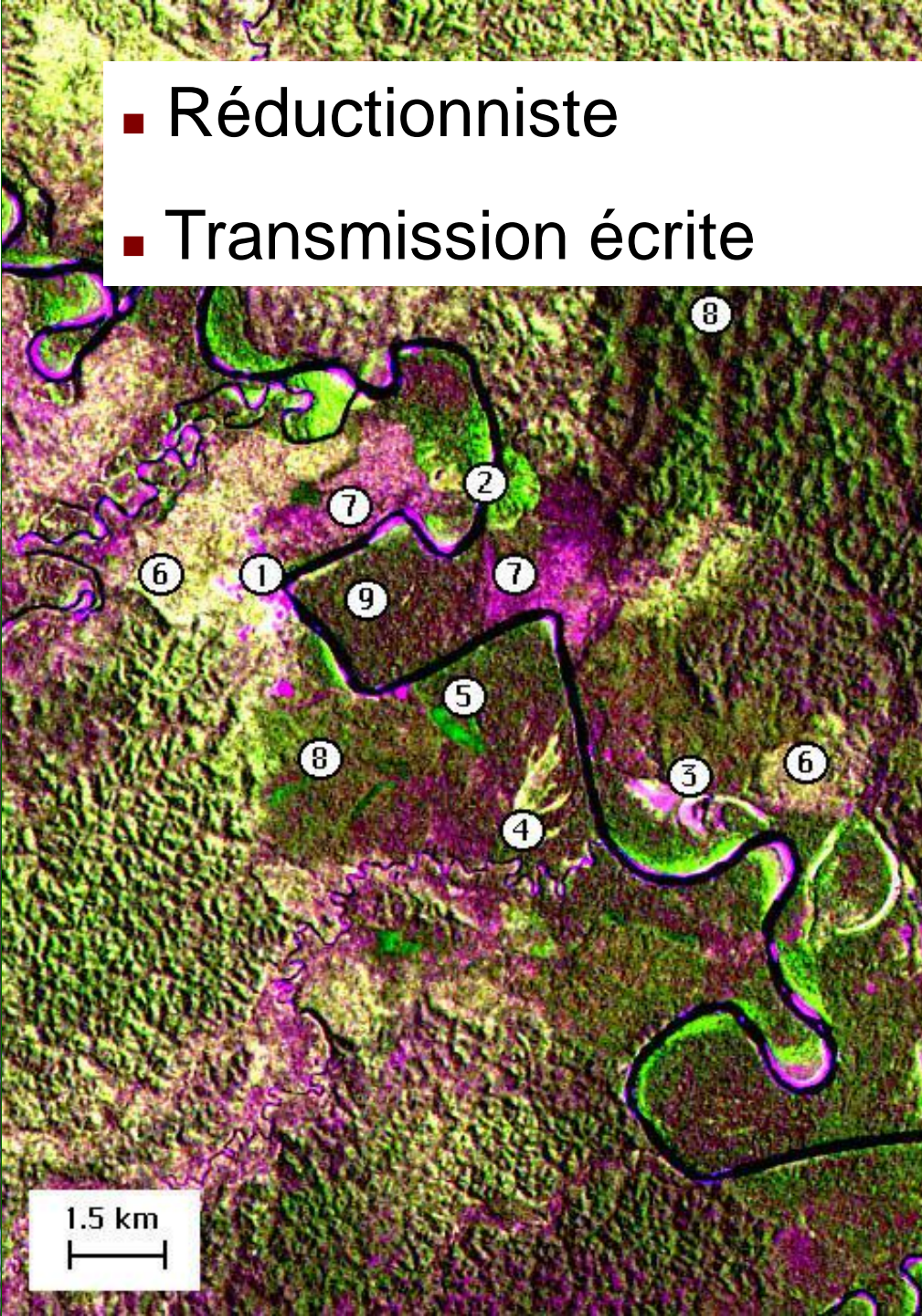
■ Réductionniste



- Intégral, holistique
- Transmission orale



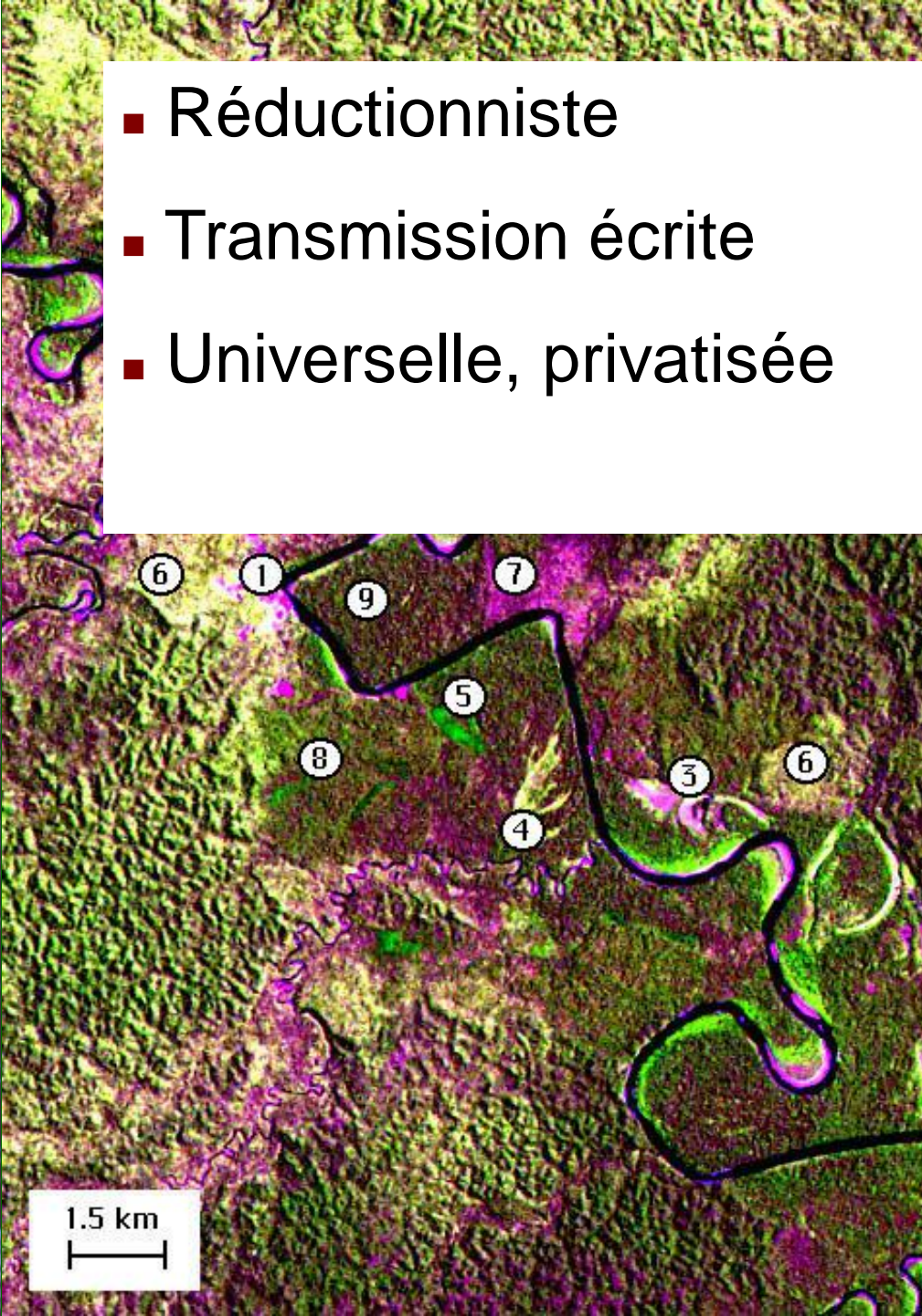
- Réductionniste
- Transmission écrite



- Intégral, holistique
- Transmission orale
- Locale, collective



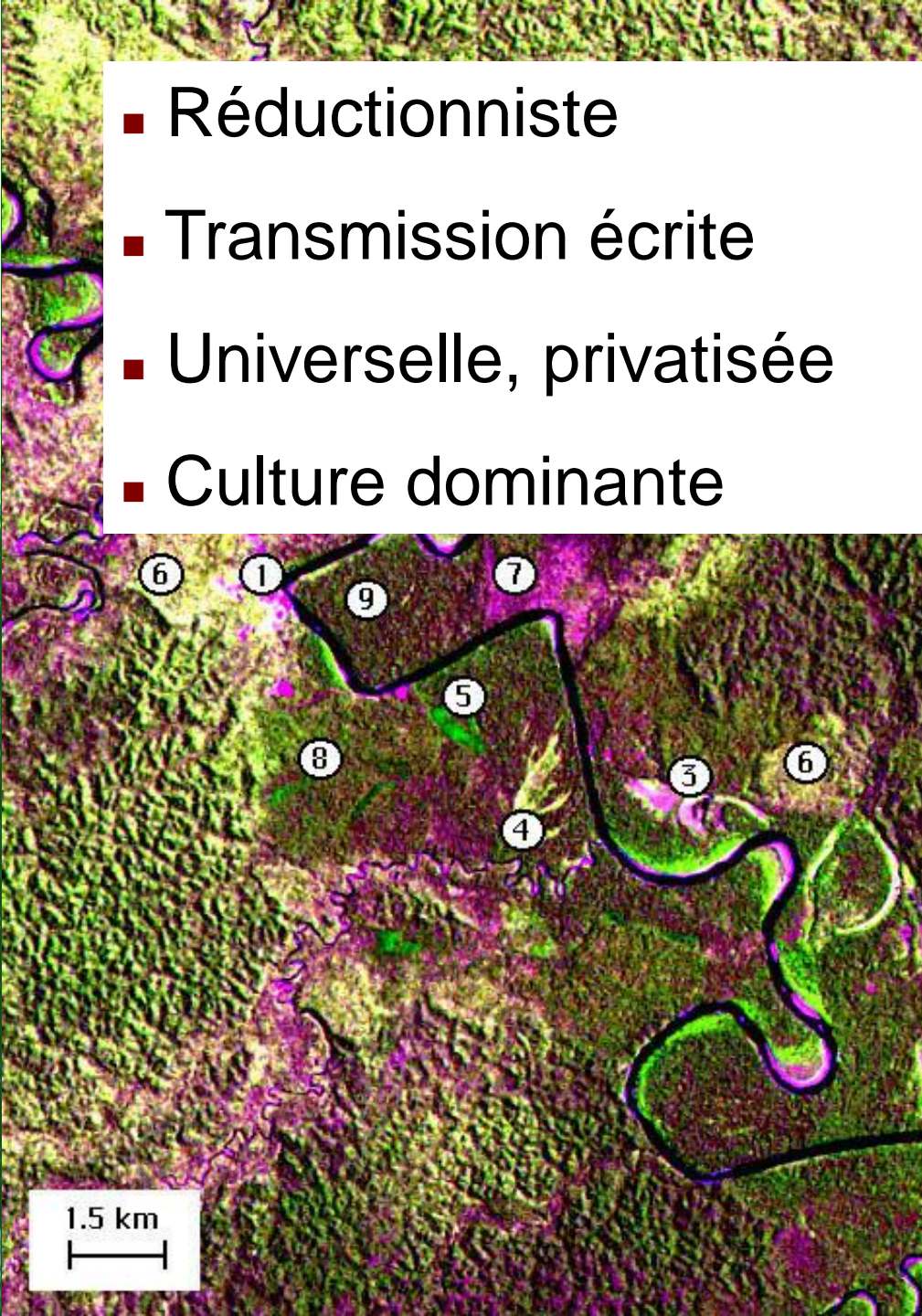
- Réductionniste
- Transmission écrite
- Universelle, privatisée



- Intégral, holistique
- Transmission orale
- Locale, collective
- Minorités ethniques



- Réductionniste
- Transmission écrite
- Universelle, privatisée
- Culture dominante



- Intégral, holistique
- Transmission orale
- Locale, collective
- Minorités ethniques

- Réductionniste
- Transmission écrite
- Universelle, privatisée
- Culture dominante

Comment entrer en dialogue?



La classification des paysages amazoniens



Robert Carneiro (1978)

“Knowledge and Use of Rainforest Trees by the Kuikuru”

In: R. Ford, Ed. *The Nature and Status of
Ethnobotany*

- Forêt primaire
- Forêt ripicole (fleuves)
- Végétation secondaire
(mauvaises herbes)
- Forêt secondaire (arbres)



Parker, Posey, Frechione & da Silva (1983)

“Resource exploitation in Amazonia: Ethnoecological examples from four populations.” *Annals of the Carnegie Museum* 52(8): 163-203.

Darrell Posey: **Kayapó**

Bà: Forêt

- Forêt ripicoles
>(selon distance du fleuve)
- Jungle dense
- Forêt à canopée haute
- Forêt avec l'eau de pluie accumulé

Kapot: Savane

- (5 types: hauteur de végétation)

Krãi: Montagnes

John Frechione: **Yekuana**

Utilisable par l'agriculture

- Lianes
- Bambou
- Bananes sauvages
- Sp. 1 (pas identifiée)
- Sp. 2 (pas identifiée)

Non utilisable - agriculture

- Savane
- Marécage à palmiers
- Forêt inondable
- Forêt sur pente
- Cimetières sacrés

Salo et al. (1986): 15 couleurs

Tuomisto et al. (1994): 100+ couleurs/tons



“Ground Truthing” (vérité-terrain)



“Ethnobotanical ground-truthing”: études comparées

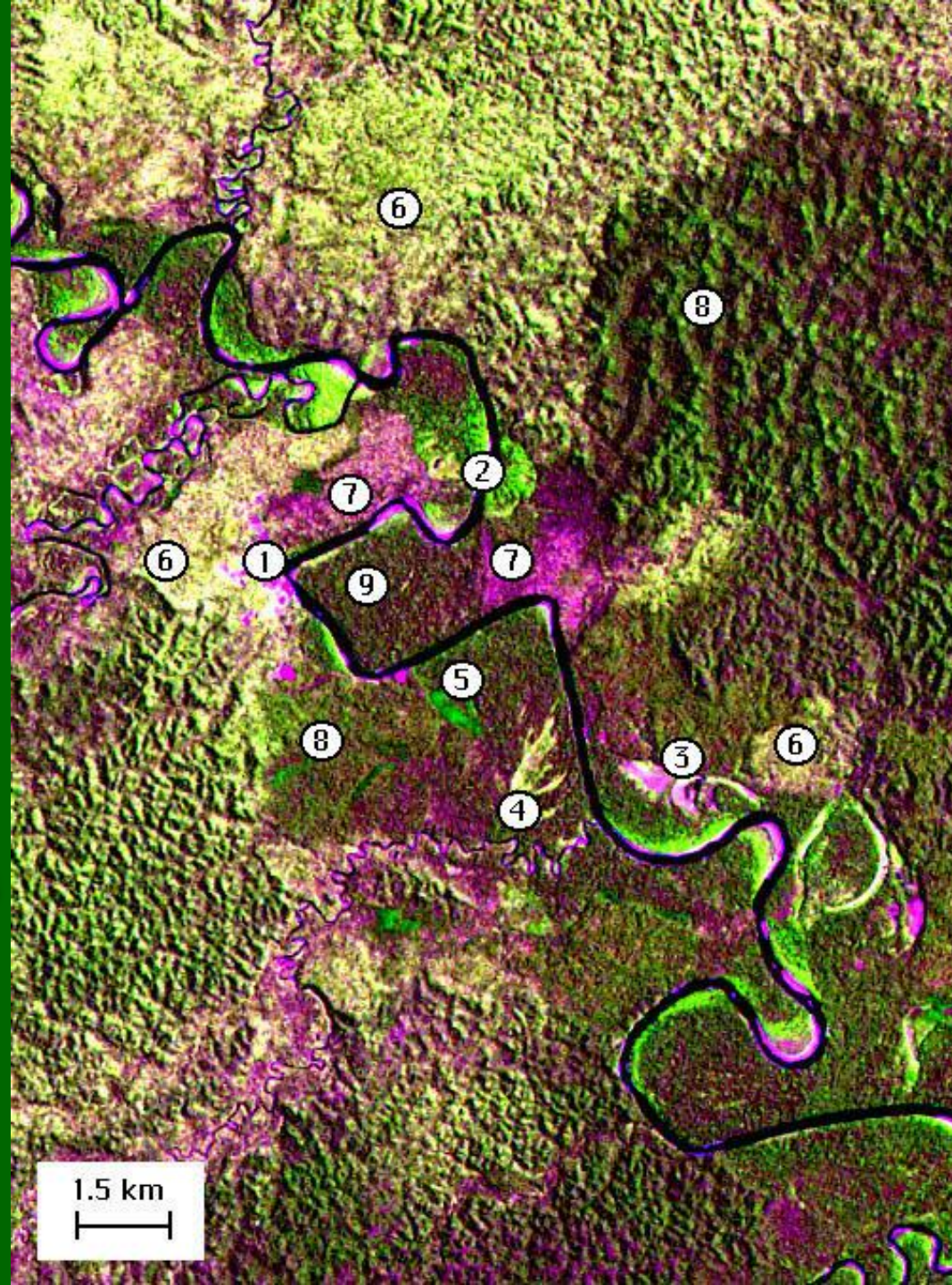
- Listes libres (“Free-listing”)
- Ethno-cartographie
- Études floristiques
- Imagerie par satellite / GPS



Shepard, Yu, Lizarralde & Italiano (2001) *Journal of Ethnobiology* 21(1)

Shepard, Yu & Nelson (2004) *Advances in Economic Botany* 15

- Dans la région Manu: 45 types de végétation (22 dans les images)
- Scientistes: 12-15 types de végétation
- 69 types de végétation total (Manu +Picha)



Classification des paysages matsigenka:

trois systèmes

juxtaposés

1) Perturbation

Forêt primaire (**Inchatoshi**)

vs. Forêt secondaire (7 types,
pas de terme général)

2) Topographie/Hydrologie

Ovogeshi – forêt ripicole

Nigankipatsi – terre ferme (entre fleuves)

Otishi – montagnes

3) Types de végétation: [arbre]+shi

Kamonashi – *Iriartea deltoidea*

Kompiroshi – *Phytelephas macrocarpa*

Kapiroshi – *Guadua* bambou

Tiiroshi – Marécage de *Ficus trigona*

... etc.: 69 types (18 palmiers)



Classification des paysages matses

Fleck & Harder (2000) *J. Ethnobiology* 20(1): 1-36

1) Perturbation

Primaire (**nimëduc**) vs. secondaire (pas de terme général; 8 types)

2) Topographie/Hydrologie

Acte cuëman – forêt ripicole

Mananucquio – terre ferme

Manan – montagne

« *la perspective improbable de contacts culturels entre les Philippines et Mexique!* »

3) Types de végétation : [arbre]+choed

Nistechoed–*Iriartea deltoidea*

Shubuchoed– *Phytelephas macrocarpa*

Tiantechoed– Forêt de bambou

Shiuishchoed– Marécage de *Ficus* sp.

... etc.: 29 types (12 palmiers)

Classification des paysages yanomami

In: Boubli & Pontual, Eds. (2006) *Biodiversidade do Pan-Tepui - PROBIO*



1) Perturbation

Forêt primaire (**Hiihami**)

vs. forêt secondaire (**hikari tēkē patano**)

2) Topographie/Hydrologie

Parauhami / pokouhami –forêt ripicole

Yaretahami– terre ferme

Hehuhami– montagnes

Pirisi – savanes sur sable blanc (campinarana)

3) Types de végétation

Arbre + CL + plural + descripteur+ locative

Waima si pērē kupokiri hamī

– ‘forêt de palmier *Euterpe* en sols humides

Masiri kohi pērē uparahari hamī

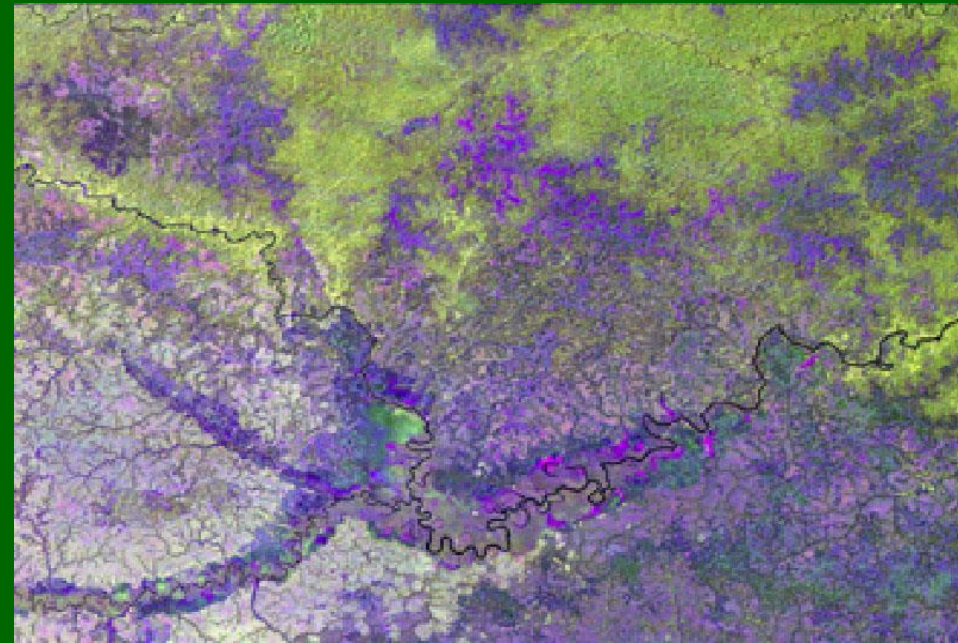
– ‘forêt de *Minquartia* (fruit rond) de plaine’

... etc.: 47 types



Abraão et al. (2008) *Journal of Biogeography* 35: 2237-48

- Savanes endémiques sur sable blanc (campinarana)
- Étude participative de classification de paysage avec chercheurs Baniwa
- Études floristiques et analyse de imagerie de satellite



Classification des paysages baniwa

1) Perturbation

Primaire (**awakada**) vs. secondaire (**heñame**)

2) Topographie/Hydrologie

Alape– forêt inondable (igapó)

Eedzawa– terre ferme

Hamaliani– savane en sable blanc (campinarana)

3) Types de végétation: [arbre]+lima

Ponamalima– *Oenocarpus batahua*

Koyaphelima– *Attalea macrocarpa*

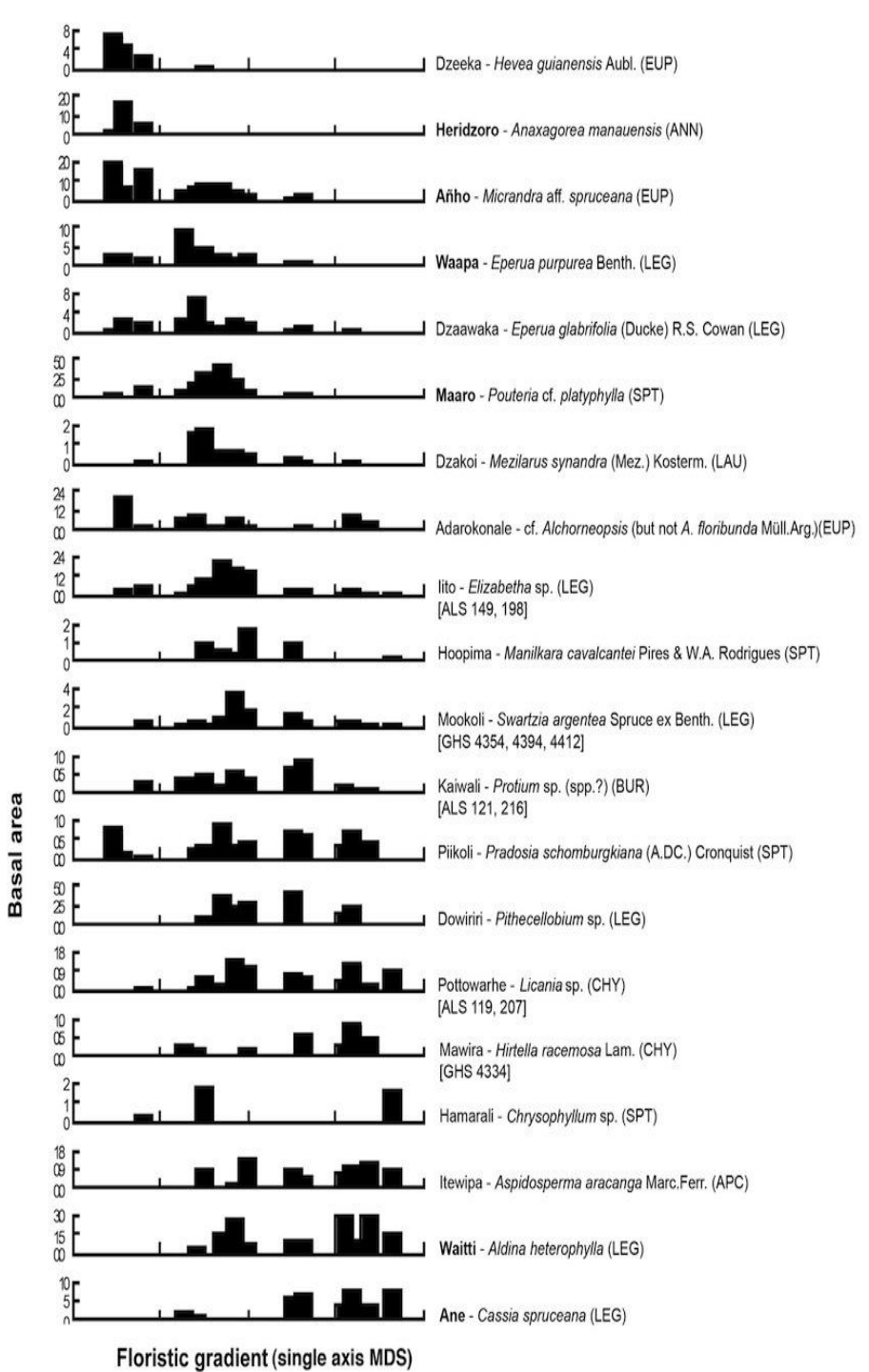
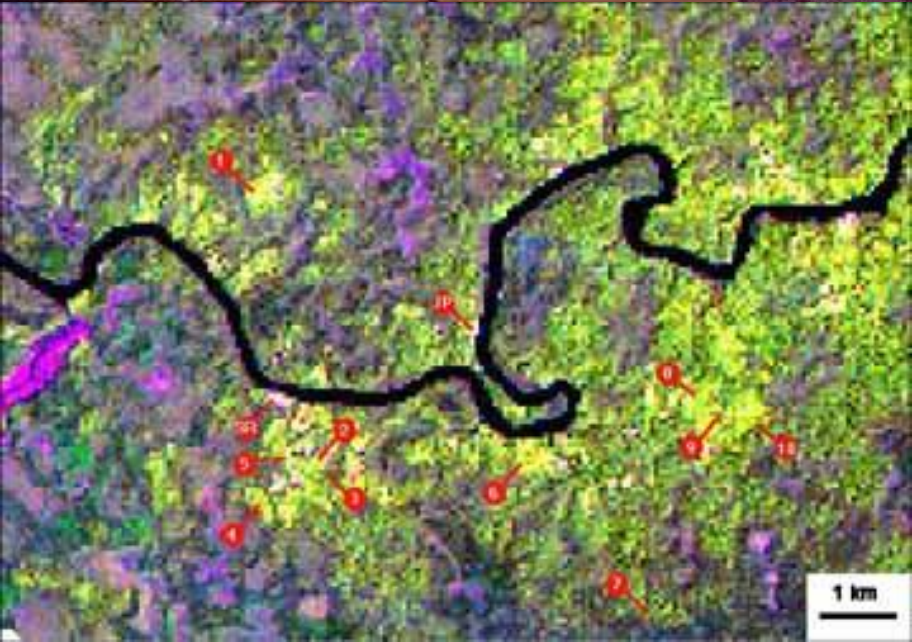
Koliwaipalima– *Asplundia vaupesiana*

Waalialima– *Humiria balsamifera* (2 types haut/bas)

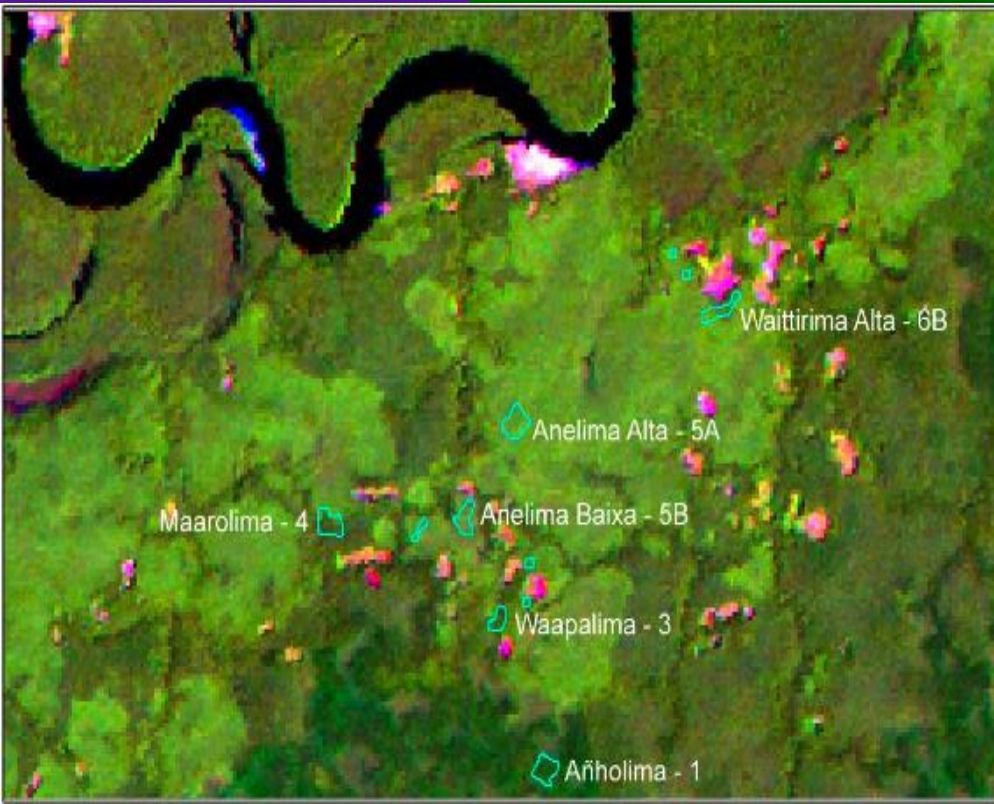
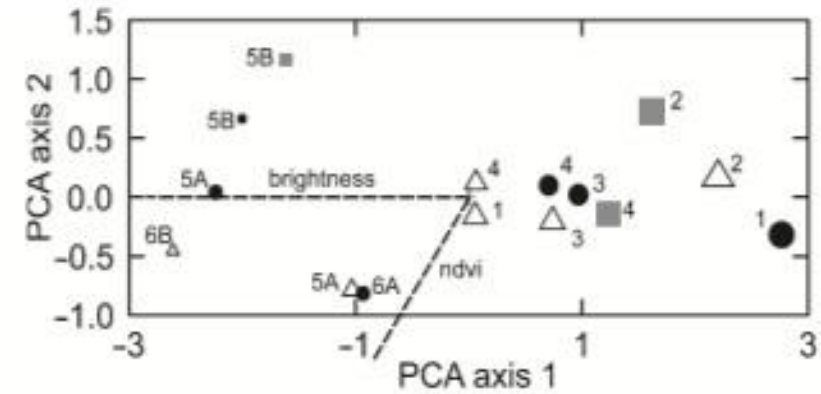
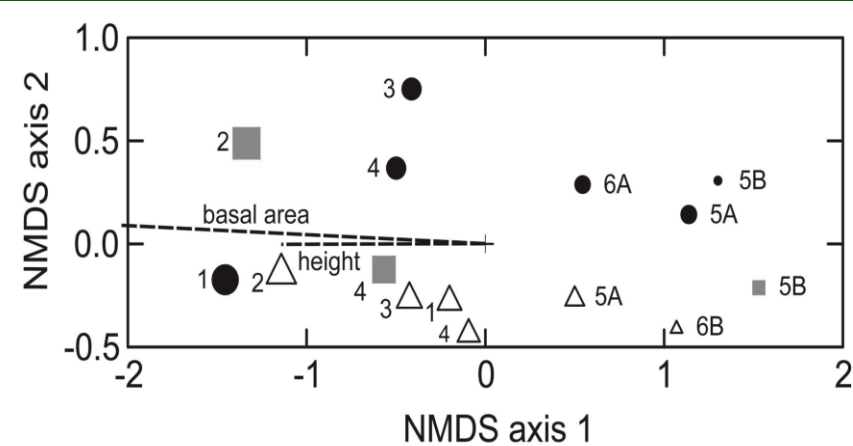
... etc.: 80+ types (8 palmiers)

Ordination: "MDS"

- Données 'ethno'
- Données floristiques
- Données de satellite

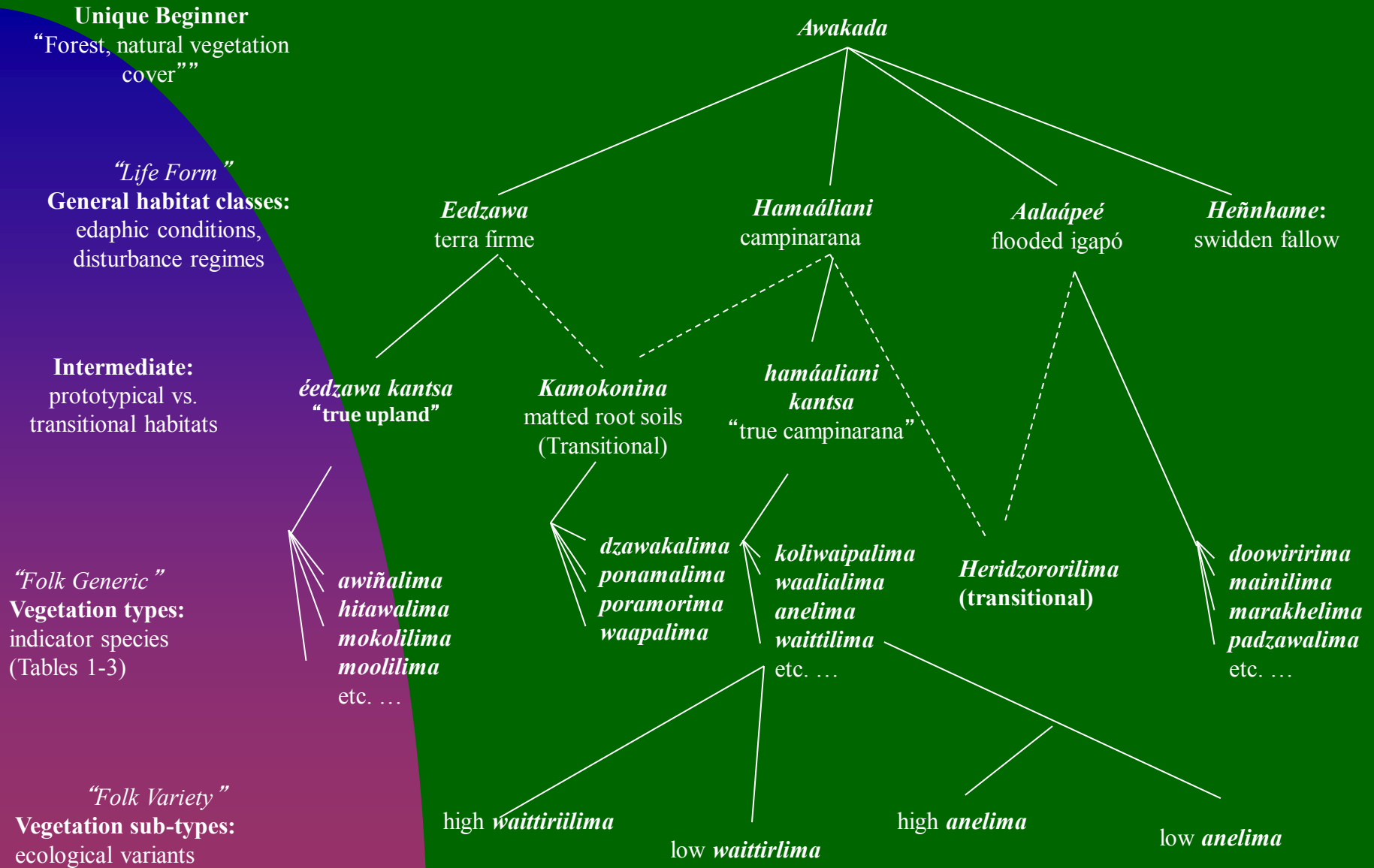


- **L'ordination** (NMDS, PCA) confirme la typologie baniwa
- **Corrélation forte** avec les mesures quantitatives de structure de forêt – area basal (en haut), réflectance satellite (en bas)



- La typologie baniwa prévoit la composition floristique dans la region avec **précision de 80%**

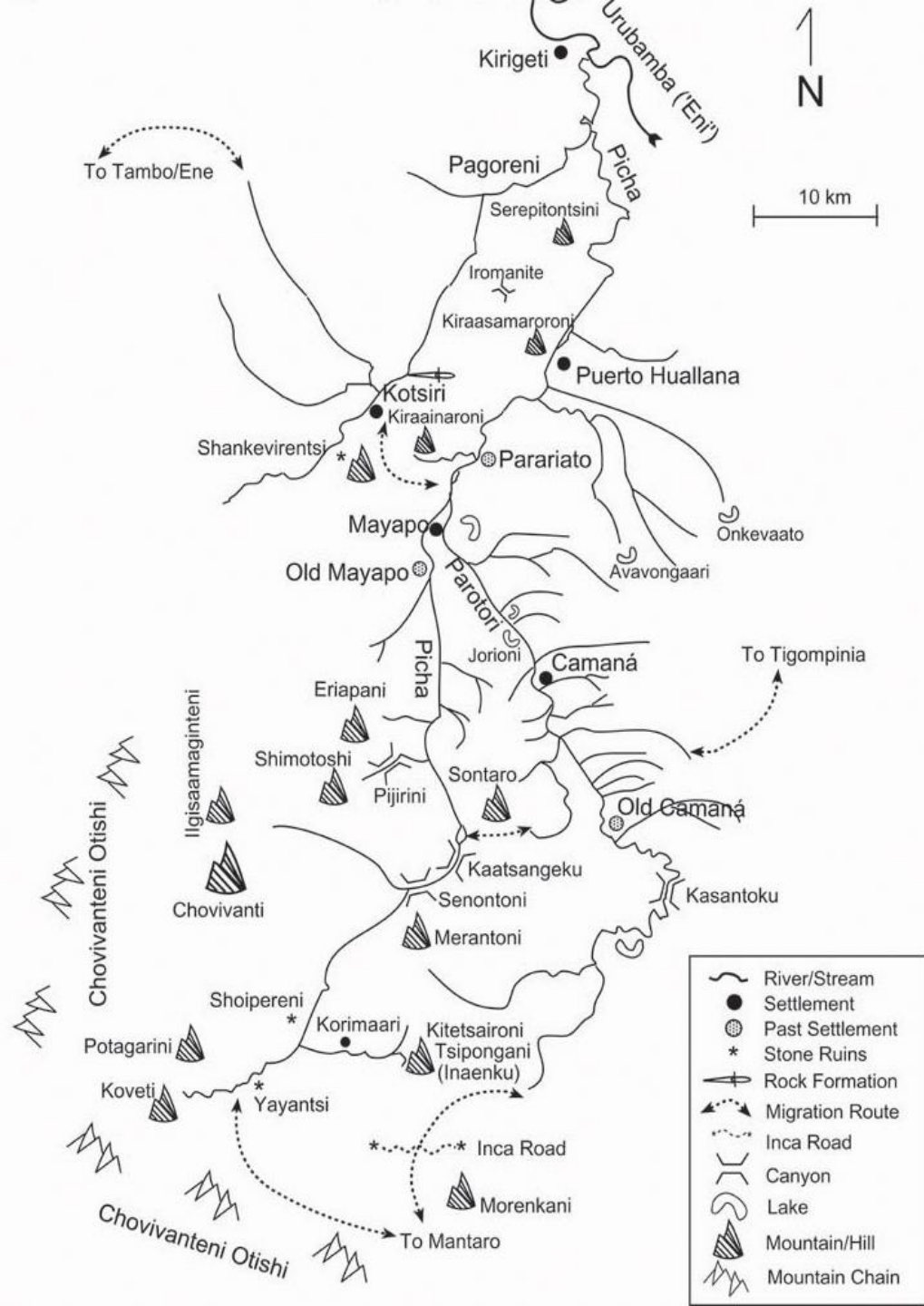
Les “9 principes” de Berlin





Ethnocartographie chez les matsigenka

- 300+ toponymes
- Endroits historiques et mythologiques
- Ruines e rues des Inka
- Connaissance de 15 types de végétation des hautes Andes
- Transmission de connaissances entre les générations
- Paysage: histoire et patrimoine d'un peuple



Écologie et Cosmvision



Matyaniroshi:
Village des esprits
Saankariite
(invisibles / pures)

*Découverte
scientifique: galles*





Revanche de la chasse:
Puigasetagantsi



Chasseur



Chassé

Se qui nous sépare

Science occidentale

*Écrite, comparée,
abstraite: Universalité*

*Connaissance pour la
connaissance (sans
sagesse)*

Science « ethno »

*Orale, particulière,
concrète: Localité*

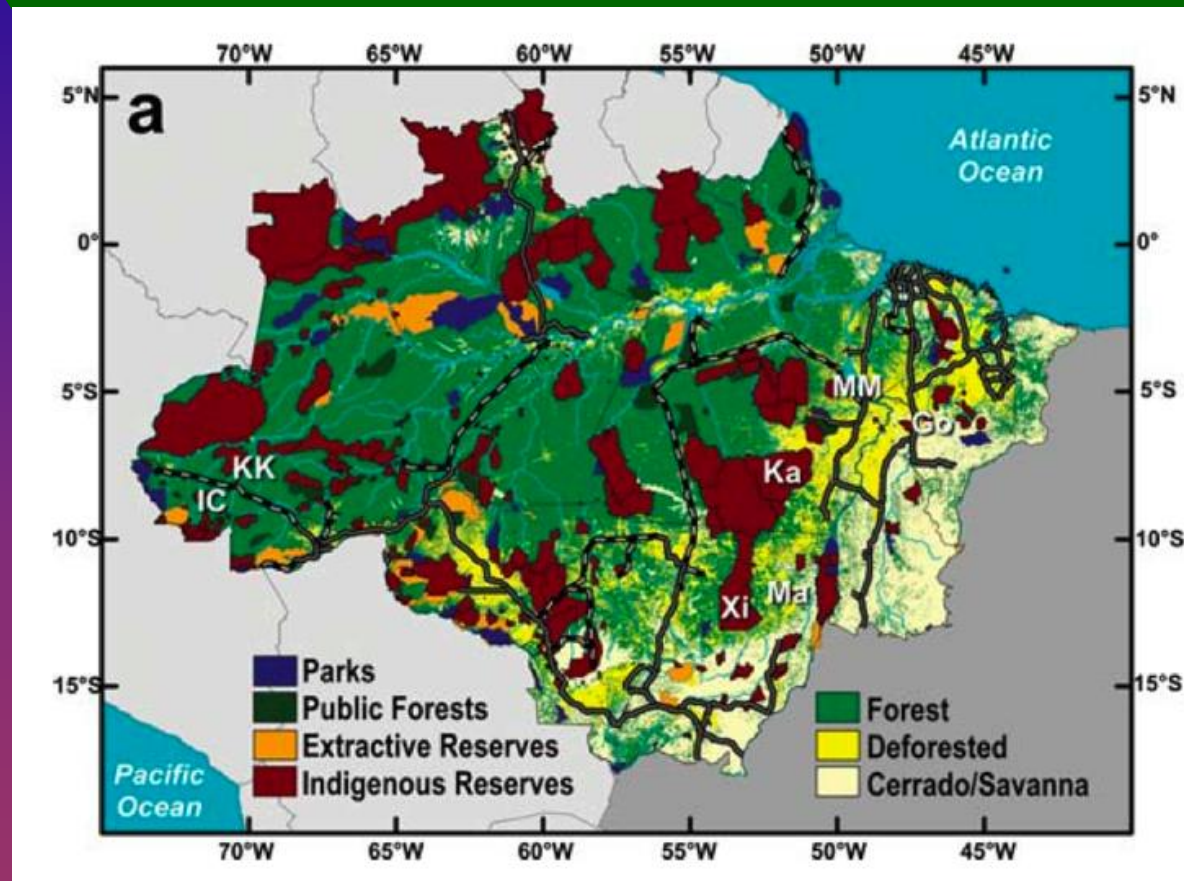
*Sagesse
environnementale*

Se que nous avons en commun

La capacité d'observer la nature en détaille

Amazonie: 54% de toutes les réserves sont réserves indigènes
Brasil: TI 5X area de parques nacionais: 1 million km²

Réserves indigènes sont aussi efficaces as que les parcs en combattre la déforestation et les incendies de forêt.



Nepstad, D., et al. (2006) Inhibition of Amazon deforestation and fire by parks and indigenous lands. *Conserv Biol* 20, 65-73.





Le dialogue entre les savoirs

- *Vaincre les préjugés*
- Participation et expérience
- Dialogue et négociation
- Exchange de connaissances
- Coopération interdisciplinaire
- Vision socio-environnementale

